

24

BAKSTEEN



FASCINATIE EN INSPIRATIE
Buitenlandse architecten en Nederland

UITGEVER

Koninklijk Verbond van
Nederlandse Baksteenfabrikanten (KNB)

HOOFDREDACTIE

Hans de Muinck Keizer

REDACTIE EN MEDEWERKERS

Irma van der Fluit

Victor Freijser

Francien van Kempen

Michiel Nieuwenhuys

Bart de Vries

INHOUDELIJKE COÖRDINATIE

Adviesbureau Hollander en

Van der Mey/MS&L, Den Haag

VORMGEVING EN OPMAAK

Studio Tigges bNO, Voorburg

LITHOGRAFIE

Nederlof Repro, Cruquius

DRUK

De Grafische, Haarlem

REDACTIE-ADRES

Hoofdstraat 8

Postbus 51

6994 ZH De Steeg

026 4959110

026 4951077 (fax)

ADRESWIJZIGING OF

VERZOEK OM TOEZENDING

Richten aan het Koninklijk Verbond

van Nederlandse Baksteenfabrikanten,

Postbus 51, 6994 ZH De Steeg

026 4959110

ISSN 0925-5923

Baksteen is een uitgave van het Koninklijk Verbond van Nederlandse Baksteenfabrikanten (KNB), Postbus 51, 6994 ZH De Steeg. Het wordt in controlled distribution toegezonden aan architecten(bureaus) en stedenbouwkundigen, tuin- en landschapsarchitecten, opdrachtgevers in de bouw, ONRI-leden, centrale en lagere overheidsinstellingen, aannemers (VG-Bouw, NVOB- en AVM-leden), HIBIN-leden, onderwijsinstellingen en research-instituten, (vak)pers en relaties van KNB. Copyright © 1997 KNB. Het overnemen van artikelen als bedoeld in artikel 15 van de Auteurswet is niet toegestaan.

KORT NIEUWS

3

BOUWKUNST ALS JEUGDHERINNERING

4

In Nederland zijn steeds vaker buitenlandse architecten werkzaam. Zij bekeren zich tot baksteen, ofschoon ze in eigen land voor iets anders zouden kiezen. Wat heeft Nederland dat een buitenlander op ideeën brengt?

*Tekst: Jaap Huisman
Fotografie: Arthur Blonk, Michel Boesveld, Luuk Kramer, Peter de Ruig, Sybolt Voeten*

FASCINATIE EN INSPIRATIE

9

Een goed begrepen traditie. Het spiegelen van het Nederlandse verleden. Schoonheid en sociale verantwoordelijkheid. De harmonieuze, gemeenschappelijke taal. Buitenlandse architecten spreken zich uit over hun fascinatie met Nederlandse baksteenarchitectuur en de relaties met hun werk alhier.

*Tekst: Bart de Vries
Fotografie: MAB/Bouwfonds
Financiering Vastgoed, Jan Derwig, Jurjen Drenth, Luuk Kramer, Robert Oerlemans, Ger van der Vlugt*

VERTRAGING ALS MIDDEL TEGEN DE VERVLAKKING

18

DS Landschapsarchitecten in Amsterdam ontwerpt parken, pleinen, openbare ruimten, stedenbouwkundige plannen, bedrijfsterreinen en groenstructuren waarbij de verbeelding van gebruikers wordt geprikkeld. DS maakt een krachtige keuze voor een overkoepelende sfeer. Vormgeving, materiaalgebruik en programma volgen. Over soberheid en eenduidige antwoorden.

*Tekst: Bart de Vries
Fotografie: Robert Oerlemans, Bureau DS*

WATERKERINGEN IN BAKSTEENMETSSELWERK

22

Over doordringing, opvang en afvoer van hemelwater in bakstenen buitenspouwbladen.

Omslag: Woningen van Ralph Erskine in Grave (foto Ger van der Vlugt)

De Opkar

Eén onderdeel van enkele metselsystemen is de Opkar. Een Opkar is een alternatief voor de traditionele kruiwagen, die het qua efficiency en snelheid van de kruiwagen wint. Metingen hebben uitgewezen dat een tijdswinst van 30 % en meer, afhankelijk van het werk, mogelijk is. De Opkar vervoert meer stenen tegelijk en is bovendien veel mensvriendelijker dan de kruiwagen. Met de Opkar kunnen baksteenpakketten van 50 stenen worden geladen en gelost. Dit transportmiddel is geschikt voor:

- het laden en lossen van de bouwlift;
- het bevoorraden van plekken die met een kraan of verrieker niet bereikbaar zijn (zoals onder een balkon of tussen vloeren van vooraf geplaatste steigers);
- of als er plaatselijk slechts

kleine hoeveelheden stenen nodig zijn (zoals bij penanten of speklagen).

Over de Opkar is een nieuwe folder uitgegeven waarin kort en bondig staat weergegeven in welke situaties men de Opkar kan inzetten, hoe men deze gebruikt en welke winst men daarbij boekt.

De folder is gratis verkrijgbaar bij KNB. Ook is meer informatie over de verschillende metselsystemen verkrijgbaar. In het onderwijs wordt ook steeds meer aandacht geschonken aan mechanisch opperen. In samenwerking met Stichting Vakopleiding Bouwbedrijf zijn twee 35b cursussen hierover samengesteld. De ene cursus is bestemd voor metselaars, de andere voor werkvoorbereiders en uitvoerders. SVB, telefoon 079 368 58 48, kan hierover meer inlichtingen verstrekken.



Opkar zet 6e hap stenen in de tandheugellift

Rectificatie

In het septembernummer 1997 is bij het artikel over de woonwijk Wolveschans te Leek abusievelijk vermeld dat bouwbedrijf Wilma verantwoordelijk was voor de bij het artikel afgebeelde woningen. Dit had moeten zijn: Wicher van der Wal van Oving Architecten te Groningen.

V&G-plan en mechanisch opperen

In het Veiligheids & Gezondheidsplan komt o.a. de inrichting op de bouwplaats aan de orde. Indien de (gespecialiseerde) aannemer mechanisch oppert en werkt volgens een van de negen ontwikkelde metselsystemen betekent dit een aanzienlijke verbetering van de arbeidsomstandigheden van de metselaar en opperman. Ook wordt de veiligheid op de bouw verbeterd.

Elk werk is weer anders. Dat betekent dat er ook verschillende metselsystemen ontwikkeld zijn die afhankelijk van het soort werk, ingezet kunnen worden. In het kort komt het werken volgens de door NVOB, AVM, TNO-Bouw en KNB ontwikkelde metselsystemen op het volgende neer. Door gebruik te maken van tangen, zoals de Opsteker of de 6-voets kraan- of verriekertang, kunnen deelbare bak-

steenpakketten in happen van 200 stenen rechtstreeks op de steiger geplaatst worden. Het zware werk voor de opperman die anders de steigers met behulp van de kruiwagen moet bevoorraden, vervalt hiermee. Als deze stenen rechtstreeks op een verhoging gezet worden, door bijvoorbeeld consoles met steigerplanken op de steiger te plaatsen of door de steiger aan te passen, zodat de metselaar de stenen verhoogd aangeleverd krijgt, bespaart dat bovendien veel buk- en tilwerk voor de metselaar. Betere arbeidsomstandigheden vertalen zich niet alleen in meer werkplezier, maar ook in een lager ziekteverzuim en een betere kwaliteit van het metselwerk. De Opkar kan eenvoudig de bouwlift bevoorraden en op steigers pakketten van 50 stenen uitkruien. De Opkar is veel mensvriendelijker omdat het laden en lossen mechanisch gebeurt en het zwaartepunt van de Opkar zodanig ligt, dat

men met een minimale lichamelijke inspanning de Opkar kan voortbewegen. Bovendien werkt deze veel sneller dan de traditionele kruiwagen.

Wilt u meer informatie over de metselsystemen of advies met betrekking tot bepaalde punten van het V&G-plan, belt u dan met de afdeling consultancy van KNB,

Verven van baksteen

In het septembernummer 1997 van 'Baksteen' is op bladzijde 15 een artikel gewijd aan het schilderen van baksteen. De juiste technische voorwaarden waaraan baksteen voor het schilderen van baksteenmetselwerk moet voldoen, luiden als volgt:

- baksteen moet voldoen aan de eisen van NEN 2489 Metselbaksteen. Vooral de eis betreffende het sulfaatgehalte is van belang. De toe te

passen gebruiksklasse moet minimaal B3 zijn.

- wanneer het verfsysteem als dampremmend kan worden beschouwd dan is de invloed daarvan op het hygrisch gedrag van de stenen van dien aard dat de bakstenen aan vorstbestandheidsklasse D moeten voldoen. Is de verflaag niet dampremmend dan is vorstbestandheidsklasse C voldoende. Is een bepaald verfsysteem gekozen dan hoort daar dus een bepaalde vorstbestandheidsklasse bij. Dit is van invloed op de baksteenkeuze. Omgekeerd geldt dat de vorstbestandheidsklasse van een bepaalde baksteensortering eisen stelt aan het te kiezen verfsysteem.

Wanneer men daar prijs op stelt, kan door de baksteenproducent op verzoek van de afnemer/opdrachtgever een vorstgarantie verklaring voor de baksteen worden afgegeven.

BOUWKUNST ALS JE *of de terugkeer van*



'De liefde', Amsterdam (Charles Vandenhove)



BUITENLANDSE ARCHITECTEN VERZACHTEN NEDERLANDS MODERNISME

Steeds vaker zijn buitenlandse architecten werkzaam in Nederland. Zij zetten hun vergrootglas op de Nederlandse architectuur en gaan er mee spelen. Ze ontdekken de rijkdom van Berlage en Oud en zien een typisch Hollands gebruik van baksteen, waaraan Nederlanders vaak voorbijgaan. Wat heeft Nederland dat buitenlanders op ideeën brengt?

UJGDHERINNERING

een romantisch ideaal

Soms gaat het heel letterlijk. De Spaanse architect E. Miralles wil de nieuwe vleugel van het Utrechtse stadhuis optrekken uit de bakstenen en kozijnen die uit de sloop van het bestaande gedeelte vrijkomen. Een geuzendaad om het historische karakter zo goed mogelijk te bewaren. Het lijkt alsof het stadhuis zijn schatten en oorsprong is kwijtgeraakt, concludeerde Miralles uit een studie naar het middeleeuwse stadskasteel dat vooral in de jaren zeventig is overspoeld en omringd met muzak-architectuur. Miralles haalt de oude structuren en de balkenconstructies weer tevoorschijn. En Utrecht krijgt zo het stadhuis terug dat het eigenlijk was vergeten. Vaker gaat het figuurlijk. Dan duikt een architect in de schatkamer van de Nederlandse bouwkunst en interpreteert hij een bepaalde stroming. Heel vaak is dat de Amsterdamse School, slechts spaarzaam het Nieuwe Bouwen. De Amerikaanse architect Robert Stern hoefde maar uit zijn hotelraam in Den Haag te kijken, waar hij de door Breuer gebouwde Amerikaanse ambassade zag, om te beseffen dat hij het modernisme verafschuwde.

Stern mocht het Mexx-hoofdkantoor in de oude zilverfabriek van Van Kempen en Begeer in Voorschoten vormgeven. Hij zocht de aanknopingspunten in de schilderkunst. In het Hollandse licht van Jacob van Ruysdael, bijvoorbeeld. Maar toch negeerde hij de vaderlandse architectuur niet. 'Ik wilde iets bouwen dat verwees naar het verleden, hoewel ik vind dat een nieuw gebouw de laatste trend moet volgen', verklaarde hij in 1988 in Archis. Voor hem werd dat verleden belichaamd in de architectuur van Van Ravesteyn, en diens vrije manier van construeren, en in de Van Nellefabriek van Brinkman en Van der Vlugt. Wat Stern aantrok, zei hij, was 'de manier waarop bij het Van Nelle-gebouw de lounges boven het dak uitsteken en de hoogbouw, de kracht van het samengebalde constructivisme. Het laat zien dat in de architectuur de techniek op een eigen wijze wordt geïnterpreteerd'.

De voormalige fabriek van Van Kempen en Begeer werd dankzij Stern verrijkt met een elegante uitbreiding van glas en witte kozijnen en een enorm glazen atrium dat in de verte doet denken aan die transparante fabriekswand van Van Nelle. Anders dan in Rotterdam weerspiegelen ze een park en ade-



Woongebouwen 'Punt' en 'Komma' in de Haagse schilderswijk (Alvaro Siza)

men ze luxe, want aan een uitgebeend functionalisme heeft Stern een broertje dood.

BEKERING

Nederland wordt, zeker sinds het van kracht worden van de Europese richtlijn voor openbare aanbesteding in 1993, overstroomd met buitenlandse architecten. Omgekeerd komt minder vaak voor. Mecanoo in Boedapest, Koolhaas in Lille, Hertzberger in Denemarken en Berlijn, Pi de Bruijn in Berlijn, het zijn uitzonderingen op de regel. Nederlandse bouwkunst is (nog) geen exportproduct.

De buitenlanders die in Nederland bouwen, pikken, in meer of mindere mate, iets op uit onze nationale cultuur; ze bekeren zich tot baksteen terwijl ze misschien in hun eigen land zouden kiezen voor de gestucte buitenmuur, ze houden de hier gebruikelijke roedeverdeling aan en gehoorzamen aan de maatvoering. Want Nederland is nu eenmaal niet het land van grote gebaren en weidse exposés.

Richard Meier hoort daar niet bij. Zijn stadhuis in Den Haag en zijn hoofdkantoor voor KNP (tegenwoordig in gebruik bij Endemol)

hadden ook in Californië kunnen staan. Meier voert overal ter wereld zijn eigen concepten door. En soms wordt hij daarom verguisd, zoals in Den Haag, vaker wordt hij geprezen, maar dan is het wel vanwege zijn consequente manier van werken.

De buitenlandse architect zet zijn vergrootglas op de Nederlandse architectuur en gaat er vervolgens mee spelen. Hij ontdekt de rijkdom van Berlage en Oud, hij ziet een typisch Hollands gebruik waaraan Nederlanders vaak voorbijlopen omdat ze zich daar niet meer over verwonderen. Of omdat ze het zelf oubollig vinden. Welke architect komt nog op het idee om een attiek, de kroon op een 17e eeuwse monument, opnieuw toe te passen? Sjoerd Soeters misschien, als kwinkslag in een doodgewone Amsterdamse straat. Maar de Deen T. Lyneborg meende het waarschijnlijk serieus toen hij één van de woontorens op het terrein van de Oranje Nassaukazerne in Amsterdam van een passende bekroning wilde voorzien. Hij zette er een golvende glazen kuif op, met daarachter een al even Hollands puntdak.



Exterieur en interieur van Kantoorgebouw en laboratorium Euro-Cetus, Amsterdam (Dante Benini)



TYPEN

Wat heeft Nederland dat een buitenlander op ideeën brengt? Op het gebied van architectuur zijn het een vijftal types, waarvan twee in gebruik zijn geraakt. Zo tellen om uiteenlopende redenen windmolens en de Nieuwe Zakelijkheid niet mee. Ze worden gewaardeerd, maar het zijn voor buitenlandse architecten doodlopende paden. Ze kunnen of willen er niets mee doen. Blijven over de grachtengordel, Berlage en de Amsterdamse School. Dat staat in alle glossy's tot en met Japan toe, dus dat is Holland op zijn smalst. De grachtengordel, ofwel het Hollandse classicisme, wordt op een uitgekiende manier geparafraseerd door traditionele of postmoderne architecten als Michael Graves, Bruno Albert, Charles Vandenhove en Aldo Rossi. Ze hebben naar de moderne Nederlandse voorkeur gekeken en geconcludeerd: foute boel. Waar is de versierde lijst als detail gebleven, of daken met een kroonlijst? Het zijn allemaal naweën van Rietveld. De buitenlanders besloten tot timpanen of lijsten. Ze braken met het modernisme, ze haalden in de 20e eeuw de Gouden Eeuw binnen. Graves constateerde bij wandelingen door Den Haag een bijna verwaarloosd specimen in de Nederlandse architectuur: het uitstekende venster. Zo ving en vangt de Hollander nu eenmaal doeltreffend het daglicht op. Die ra-

men, gecombineerd met het oer-Hollandse puntdak, bepalen het uiterlijk van zijn ministerie van VWS bij Den Haag Centraal. Geen Nederlander had het zo kunnen bedenken of durven uitvoeren.

Rossi liet zijn Bonnefantenmuseum in Maastricht corresponderen met de torens van de westelijke Maasoever, Vandenhove knipoogde aan de Amsterdamse Da Costakade naar de belendende grachtenpanden.

Duidelijk is telkens dat de Gouden Eeuw als

voorbeeld diende. En Rossi, Vandenhove en Albert goten die nieuwe Gouden Eeuw in baksteen. Na de Gouden Eeuw even niks en toen Berlage.

In 1989 bouwde de tamelijk onbekende Italiaanse architect Dante Benini onder de rook van het Academisch Medisch Centrum het kantoorgebouw annex laboratorium Euro-Cetus. Hij koos een dieprode baksteen, maar belangrijker nog, hij koos een formule: de Beurs van Berlage. Hoewel het in alles een gebouw uit het eind van deze eeuw is, sloot Benini aan bij het concept van een gesloten gevel die op cruciale plaatsen opensplijt: halverwege en aan de kop. Dat deed Berlage ook in zijn Beurs. Benini plaatste de vensters hoog boven het maaiveld en verwerkte subtiele versieringen in de façade, een spel met het metselwerk. Berlage zou trots op hem zijn. Tenslotte: vorm en hoogte. De rechthoekige doos met een lichtstraat over de breedte is een onmiskenbare hommage aan de Nederlandse bouwmeester. Benini combineerde hem met Carlo Scarpa, de Italiaanse tijdgenoot.

LOGISCHE KEUS

Dat buitenlandse architecten, Richard Meier uitgezonderd, uitkomen bij baksteen als materiaal is zo vreemd nog niet. Als de couleur locale daardoor bepaald wordt, als de context dat voorschrijft, is het de meest logische keus. Soms is het uitdrukkelijk voorgeschreven, soms is het een houvast voor een verdeling bij een nieuwe opgave. De uit Berlijn afkomstige architect Hans Kollhoff vond in het Amsterdam-Zuid van Berlage zijn aanwijzing: daar was immers het gesloten bouwblok het beste gelukt, en het gesloten blok rond een binnenhof moest nu juist het beeld van het KNSM-eiland in Amsterdam gaan bepalen.

Woongebouw "Piraeus", KNSM-eiland, Amsterdam (Hans Kollhoff, Christian Rapp)



Kollhoffs assistent Christian Rapp: 'We hebben een absolute voorliefde opgevat voor de manier waarop Berlage zijn gevels behandelt, mede in samenhang met de ambachtelijke uitvoeringskwaliteit, de aandacht voor materialen, het zich tijdig terugtrekken uit het rijk van de vormen en het materiaal zelf laten spreken. Gewoon een mooie steen nemen, mooi kozijnhout en dat zeer zorgvuldig en correct verwerken. Het mooiste zou zijn als we nog zouden kunnen beschikken over die ambachtelijke kwaliteit die de bebouwing van Amsterdam-Zuid zo geweldig maakt. Dat was namelijk het voorbeeld. We hebben ook eindeloze tochten langs de grachten gemaakt, onze neuzen tegen de ramen gedrukt om te ontdekken hoe de panden in elkaar zitten. Dus de verdere uitkristallisering heeft te maken met het feit dat we Holland hebben leren kennen en enthousiast zijn geraakt over de baksteenarchitectuur van Amsterdam-Zuid.'

HUZARENSTUKJE

Is het gesloten bouwblok en de zorgvuldige façade iets typerends voor Amsterdam, het hoge portiek is dat voor Den Haag. De Portugees Alvaro Siza haalde die opgang uit de vergetelheid in de Schilderswijk. Zijn



Nieuwbouw Waagstraat, Groningen (Adolfo Natalini)

woonblokken Punt en Komma in dat deel van Den Haag zijn onopvallend genoemd, maar ze borduren wel voort op de traditie van een onopgesmukte, misschien zelfs armzalige architectuur die daar in de vorige eeuw geboren werd. Siza gaf de traditie een eigentijdse vorm: een strakke bakstenen gevel, onderbroken door een hoge opgang naar de tweede etage voor de bovengelegen woningen. Hij had ontdekt dat je zo een heldere woningindeling kon maken, zowel geschikt

voor islamitische als autochtone gezinnen. Elders in de Schilderswijk haalde Siza een huzarenstukje uit, hoewel het voor de architecten uit de jaren dertig een gruwel zou zijn geweest. Hij combineerde de Amsterdamse School met de Nieuwe Zakelijkheid in een portierswoning annex winkel voor het Van der Vennepark. Baksteen enerzijds, gestucte buitenwand anderzijds, geslotenheid links, openheid rechts. Opnieuw was het een buitenlander die ons met de neus drukte op de kenmerkende Hollandse bouwgeschiedenis. Misschien is het wel dankzij die buitenlandse inbreng, van Walter Brune in de Eindhovense Heuvel Galerie tot Siza met zijn kale Schilderswijk, dat de houding van de Nederlandse architecten minder krampachtig, minder dogmatisch is geworden. Het modernisme heeft een mild gezicht gekregen, de ambachtelijke baksteentoepassingen duiken weer op in het straatbeeld, en ja, er is eindelijk ook weer oog voor ooit verguisde stromingen, zoals de Bossche School, de neo-rennaissance en de Amsterdamse School. Waar de Nederlandse architecten kennelijk een behoefte hebben gevoeld zich af te zetten tegen gezapigheid en burgerlijkheid, zijn het juist de buitenlanders die ons een romantisch ideaal voorspiegelen. Ze laten ons een *lost paradise* zien. Het mooiste en treffendste voor-

Nieuwbouw Waagstraat, Groningen (Adolfo Natalini)





Winkelpassage "Hewel Galerie", Eindhoven (Walter Brune, Rob van Aken)

beeld daarvan is waarschijnlijk Groningen. De burgerij wees tijdens een architectencompetitie voor nieuwbouw op de Grote Markt de Nederlandse modernisten af en verkoos het pittoreske stadsbeeld van de Italiaan Adolfo Natalini. Retro-architectuur schamperde de kritiek. Topgeveltjes, puntdaken, bogen en een decoratieve toepassing van baksteen. Maar niet alleen Natalini gehoorzaamde aan de historische context, niet ver daarvandaan deed de Zwitser Giorgio Grassi dat ook in een bibliotheek met een bakstenen façade die zo uit de Groninger klei leek te zijn getrokken. De Groningers schrokken er zelf even van.

ROTSVASTE GEGEVENS

Het is de bouwkunst uit onze jeugdherinnering, het is herinnering, alleen is ze doorspekt

met een beeldtaal en een constructie van nu. Dat de buitenlandse architecten in vrijwel alle gevallen voor een bakstenen jeugdsentiment kozen is, nogmaals, niet zo vreemd. Zo is de Nederlandse architectuur bekend: de Spaarndammerbuurt of de Beurs van Berlage en Amsterdam-Zuid. Ze zijn bij elkaar net zulke rotsvaste gegevens als de tulp, die we verfoeien en verheerlijken. Daarom kunnen we rozen kweken tot we een ons wegen, echte rozenkwekers worden we niet. Daarom zitten we ook aan baksteen gebakken. Siza, Natalini, Grassi, Vandenhove, Brune, Beth Galli, Benini, Rossi of Kollhoff: ze hebben ons met de neus op de feiten gedrukt.

Jaap Huisman

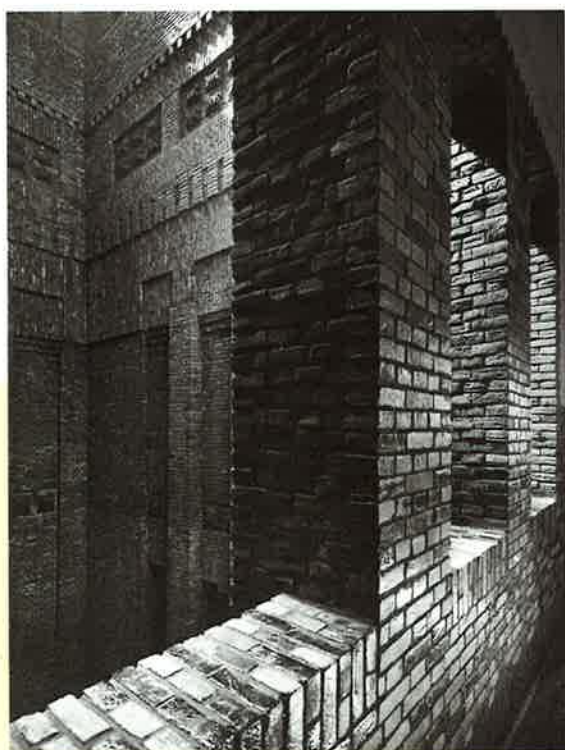


Sociale woningbouw in Haagse schilderswijk (Alvaro Siza)

FASCINATIE INSPIRATIE

Een goed begrepen traditie. Het spiegelen van

het Nederlandse verleden. Schoonheid en sociale verantwoordelijkheid. De harmonieuze, gemeenschappelijke taal. Buitenlandse architecten spreken zich uit over hun fascinatie met Nederlandse baksteenarchitectuur en de relaties met hun werk alhier.



Interieur administratiegebouw van de Nederlandse Spoorwegen te Utrecht (G.W. van Heukelom).

INTERVIEW

BOB VAN REETH

'Stapelen heeft een dwingende logica'

Liever spreekt hij van 'architectonisch culturgoed'. De precisering in baksteen, die in de vraagstelling was verpakt, sluit te veel uit. Bob van Reeth, architect in Antwerpen en onder andere werkzaam in Utrecht en Amsterdam, wil aanvankelijk niet een enkel bakstenen gebouw aanwijzen dat hem fascineert. 'Mijn fascinatie ligt bij het materi-

aal, baksteen in dit geval, en niet per se bij een bepaald gebouw. De baksteen is door zijn afmetingen onderworpen aan een bepaalde wetmatigheid. Willekeur wordt daardoor uitgesloten. Stapelen heeft een dwingende logica. Baksteen is bijvoorbeeld ongevoelig voor de verleidelijke vrijheid die aan het gieten van beton is verbonden.

Verkeerde fantasieën in baksteen worden snel afgestraft.'

Zijn voorliefde voor het materiaal wordt gekenmerkt door een eenvoud in de toepassing. 'Ik houd van stille dingen, van het werken in een traditie van banaliteit als 't ware, zoiets als Adolf Loos.' Hij herkent in projec-



*Interieur en exterieur van het
Administratiegebouw van
de Nederlandse Spoorwegen te
Utrecht (G.W. van Heukelom).*



FASCINATIE INSPIRATIE

ten van Frits van Dongen (Architecten Cie) op de Kop van Zuid en Hans Kollhoff op het KNSM-eiland of in het Bonnefantenmuseum van Aldo Rossi en de Groningse bibliotheek van Georgi Grassi een fascinatie met monolithische vormgeving. Een sobere verstening. Toch herinnert hij zich in de beginjaren '70 baksteen moedwillig tegendraads toegepast te hebben. 'Op z'n kant metselen. We gebruikten stenen die door de fabrikant waren afgekeurd en dachten zo economisch te werken. Dat bleek een misvatting. Het kwam de duurzaamheid van de constructie niet ten goede. We zijn er toen snel van teruggekomen tegen de aard van het materiaal in te gaan.'

Van Reeth vindt het niet nodig door middel van veelzeggende details de wereld er nadrukkelijk op te attenderen dat zijn bakstenen gebouwen uit deze tijd stammen. 'Baksteen is vooral een traditioneel materiaal, met een goed begrepen traditie. Daarin voel ik me thuis.' Hij noemt het hoofdkantoor van de Nederlandse Spoorwegen in Utrecht. 'Een bakstenen gebouw van buiten en van binnen. Hoewel dat voor de periode

waarin het tot stand kwam niet bijzonder was, is het toch een vrij uitzonderlijk gebouw en iets wat nu niet meer voorkomt.' Het verlijmen van bakstenen – iets wat hij voor de renovatie van het Heizel-stadion in Brussel toepaste, waarna de sportaccommodatie thans als Koning Boudewijnstadion door het leven gaat – intrigeert hem zeer. Het spoorwegstation van Raphaël Moneo in Madrid vestigde zijn aandacht op het werken van baksteen 'zonder voegen'. Het inspireerde Van Reeth tot experimenteren met het verlijmen, ook al bleek later dat Moneo's gebouw niet verlijmd was, maar gemetseld, zij het dat de specie alleen in de frogs van de stenen is aangebracht, waardoor de aanblik toch monolithisch oogt. 'Ons werk in Nederland,' zegt Bob van Reeth, 'is vooral woningbouw. Daarbij ligt baksteen snel voor de hand, onder meer dankzij de gevoelswaarde van duurzaamheid. Ik denk dat onze keuze voor baksteen bij projecten in Nederland niet primair wordt gedreven door de wens aan te sluiten op regionale aspecten. De verschillen tussen Nederland en België zijn niet zo groot wat

dát betreft. Regionale verschillen tussen Groningen en Maastricht zijn, hoewel cultureel levensgroot, op het gebied van de bouw ook te verwaarlozen. Men stapelt stenen of giet beton. Keuzen voor bouwmaterialen worden meer gedreven door economische motieven. Waar je ook bent.'



Woningbouw Java-eiland, (Bob van Reeth)



'BAKSTEEN IS VOORAL EEN
TRADITIONEEL MATERIAAL EN MET
EEN GOED BEGREPEN TRADITIE,
WAARIN WIJ ONS THUIS VOELEN.'

FASCINATIE INSPIRATIE

INTERVIEW

R A L P H E R S K I N E

'Historische context niet vernietigen'

De 'algemene ervaring' van kleinere Nederlandse steden heeft Ralph Erskine het meest getroffen. De Zweeds-Britse architect maakte voor het vestingplaatsje Grave een masterplan, dat in 1993 door de raad werd aangenomen, en ontwierp vervolgens 31 woningen en een winkel. In een publicatie zijn de voorstellen van Erskine in verband gebracht met een vreedzaam en gemeenschappelijk stadsleven, hetgeen tot uitdrukking komt in de door Erskine aangebrachte steegjes en half verborgen binnenplaatsen. Het werk van Erskine is eens omschreven als Scandinavisch empirisme. In zijn werk komt het aan op zorgvuldige en goedgekozen

details. Maar Erskine past ook onconventionele vormen toe, zodat er uiteindelijk in zijn ontwerpen een spanning ontstaat tussen rationele en functionele aspecten enerzijds en symbolische en humaniserende aspecten anderzijds.

Die combinatie van moderne bouwtechnieken met traditionele gebouwen, die de basis vormt voor de communicatie met gebruikers en bewoners, ligt er wellicht aan ten grondslag dat Erskine, gevraagd naar wat hem fascineert in Nederlandse baksteenarchitectuur, zonder aarzelen Heusden noemt. 'Het respecteert het verleden,' zegt hij over het plaatsje. 'Het bezit een uitgesproken identi-

Nieuwbouwwoningen in Grave (Ralph Erskine)



Gerestaureerde dorpskern van Heusden bezit volgens Ralph Erskine een uitgesproken identiteit.



teit die het stadje verankert in zijn culturele context. Tegelijk brengt het ook de eigen tijd tot uitdrukking, maar dat is op een sensitieve wijze gedaan.'

Erskine verklaart in Nederland vooral getroffen te zijn door de manier waarop in kleinere stadjes de textuur, kleur, detaillering en vormgeving harmonisch kunnen samengaan. 'Als je werkt in een historische context moet je er vooral op gericht zijn die niet te vernietigen.'

Baksteen is voor hem een keuze die samenhangt met eigenschappen als duurzaamheid en veroudering. Maar bij alle zoetgevooisde waardering voor het materiaal klinkt er ook een rebels geluid door. 'In Engeland leveren we een universiteitsgebouw op waarin de baksteen op volstrekt ongebruikelijke manier is toegepast, met de ongelijke ruwe kant naar voren gekeerd. Ik wil ermee een signaal afgeven dat dit een gebouw uit de jaren negentig van onze eeuw is en niet uit zeventienhonderdzoveel.'

Ofschoon architectuur en het bouwen onder

alle omstandigheden een uitdrukking van hun eigen tijd moeten zijn, heeft Erskine bedenkingen tegen het verlijmen van baksteen. Hij zoekt het onderscheid liever in texturen. 'Ik heb twijfels over de ecologische aspecten van lijmen.' Hij aarzelt echter niet over de kansen van het materiaal in het volgende millennium. 'Zolang architecten in staat zijn meesterwerken te creëren, zal er in baksteen gebouwd blijven worden.'



Woningen in Grave (Ralph Erskine)

Woningen in Grave (Ralph Erskine)



BIJ ALLE ZOETGEVOOISDE
WAARDERING VOOR BAKSTEEN
KLINKT OOK EEN REBELS GELUID
DOOR. HET MOET WEL DUIDELIJK
ZIJN DAT EEN GEBOUW UIT
DEZE TIJD STAMT.



De Dageraad, Amsterdam (M. de Klerk) toont volgens Cesar Pelli schoonheid en sociale verantwoordelijkheid.

INTERVIEW

C E S A R P E L L I

'Gedragen als een intelligente gast'

'Schoonheid en sociale verantwoordelijkheid zijn voor mij twee cruciale overwegingen in architectuur. Beide aspecten zijn voor mij op een nog steeds fascinerende wijze aanwezig in de Amsterdamse School die ik als een hoogtepunt in de Nederlandse architectuur beschouw. Het is onverwispelbaar Nederlands. De Nederlandse versies van de International Style die naderhand het beeld sterk hebben bepaald, hebben daarentegen voor mij geen enkele lokale binding.'

Cesar Pelli zegt echter dat tussen 'De Dageraad', het woongebouw van M. de Klerk uit 1922 dat hij bij uitstek bewondert,

en de bakstenen kantoortoren die hij in Den Haag ontwierp voor verzekeringsconcern Zürich, werelden van verschil liggen. 'Ten eerste is mijn gebouw een kantoor. Het ging me daarbij uiteraard ook om schoonheid maar ik wilde ook dat het gebouw passend zou zijn voor de omgeving, ook al was die op dat moment van ontwerpen in feite nog non-existent.' Vincent van Rossem omschreef Pelli's ontwerp in zijn boek over 'De Resident', de Haagse stadswijk waarin ook Rob Krier en Aldofo Natalini bouwen, als een sprookjeshuwelijk, 'een verzoening tussen Amsterdamse School en avantgardistische architectuur'.

De rijkdom in de bakstenen gevel van de Zürich-toren is volgens Pelli, behalve het recht doen aan de belangwekkende kwaliteit van de Nederlandse baksteentradiitie, ook te danken aan de rolwisseling die het materiaal heeft ondergaan. 'Het is nu uiteraard alleen nog maar een modulaire eenheid om ruimte mee te omsluiten. Dat is een conceptuele verandering, maar geen fundamentele spirituele wijziging. Sterker nog, door de toename in kleuren en texturen kunnen we ons nog meer richten op de verrijking van het tweedimensionale vlak.'

Pelli heeft Van Rossems loftuitingen ervaren als een groot compliment. Het werken in an-



Uiterst rechts het ontwerp van de Zürich-toren, 'De Resident', Den Haag (Cesar Pelli)

dere landen dan zijn eigen land betekent voor Pelli, die onlangs twee buitengewoon hoge kantoortorens in Kuala Lumpur voltooidde, een reflectie op hetgeen hij in de lokale architectuur waardeert en respecteert. De Amerikaanse architect van Argentijnse afkomst wil daar met zorg mee omgaan. 'Ik probeer iets te begrijpen van de opvattingen en karakteristieken van een voor mij vreemde cultuur, de gewoonten en levensstijlen van de bevolking.'

Maar kan het wel, als buitenlander de lokale cultuur en tradities voldoende doorgronden? 'Het is alsof je bent uitgenodigd voor

een huwelijk dat wordt voltrokken in een cultuur of religie die je vreemd is,' zegt Pelli. 'Je moet je als een intelligente gast gedragen en toch blijven wie je bent. Architectuur wordt steeds meer een internationaal beroep. Stromingen in de architectuur hebben vaak een mondiale voedingsbodem. Als je goed kijkt, zul je zien dat gebouwen die er wezensvreemd uitzien in een bepaalde cultuur in de regel door lokale architecten zijn neergezet. Uiteindelijk is het verschil tussen een lokale architect en een buitenlandse architect veel kleiner dan het verschil tussen een goede en slechte architect.'

Totaal overzicht van plan 'De Resident' in Den Haag, met linksboven het ontwerp van de Zürich-toren (Cesar Pelli)



INTERVIEW

ROB KRIER

'Geïnspireerd door schoorstenen van Gemeentemuseum Den Haag'

'Techno kitsch.' Rob Krier, architect in Wenen en Berlijn, maakt korte metten met elke suggestie van vernieuwend baksteengebruik. Verlijmen, ophangen of aan stalen pinnen rijgen – het stuit hem allemaal tegen de borst. Krier kan voor woningbouw geen beter materiaal bedenken dan baksteen. 'Maar waarom in hemelsnaam de mortel vervangen door lijm? Baksteen is gewoon. Houd het gewoon.'

'De revolutie van de moderne architectuur heeft gefaald', volgens Krier. Als gevolg van prefabricage en standaardisering van bouwsystemen zijn architectonische expressiemogelijkheden ondergeschikt geworden aan de ijzere wetten van de productietechnologie. Krier wijt het gebrek aan ruimtelijke kwaliteit van menige hedendaagse stad aan de teloorgang van ruimtelijke continuïteit en architectonische afwisseling. Zijn werk in Nederland, onder andere in

Amsterdam, Den Haag en Helmond, wordt dan ook gekarakteriseerd door een koppig streven naar variatie. 'In het geval van woningbouw is baksteen bij uitstek het materiaal om de verschillende onderdelen van een project bijeen te houden. Architecten moeten daarvoor leren samen te werken en een harmonieuze, gemeenschappelijke taal te gebruiken.'

Krier prijst het baksteenassortiment in Nederland, maar zegt tegelijk dat die rijkdom verwarrend is en tot kitscherige keuzen kan leiden. Of die kans voor een buitenlandse architect werkend in Nederland groter is, kan hij niet direct zeggen.

'Architectonische stijlen en maniertjes verspreiden zich razendsnel over de wereld. Er is veel kruisbestuiving waardoor het specifieke van de regionaal voorkomende vormtaal kan ondersneeuwen.' Hoewel ook Kriers gedachtengoed over stedenbouw en

architectuur in veel plaatsen ter wereld weerklank heeft gevonden, niet in het minst omdat Krier op veel plaatsen werkzaam is, gelooft hij in de mogelijkheid trefzeker aan te sluiten op lokale vormen en stijlen. 'In mijn ontwerp voor de Muzentoren in 'De Resident' in Den Haag heb ik me laten inspireren door de schoorstenen achter het Gemeentemuseum van Berlage.' Hij beleeft plezier aan de verrassing die deze mededeling teweeg brengt. 'Berlage, de Amsterdamse School en Dudok zijn voor mij hoogtepunten van de Nederlandse architectuur. Helaas is dat expressionisme verdrongen door de rationele architectuur die daarop volgde. Die uniformiteit is dodelijk geweest voor steden.'



Ontwerp Muzentoren, 'De Resident', Den Haag (Rob Krier)

De Beurs van Berlage, Amsterdam (H.P. Berlage) staat volgens Rob Krier op grote hoogte in Nederlandse architectuur.





De Beurs van Berlage in Amsterdam (H.P. Berlage)



VERTRAGING ALS MIDDEL



Circusplein in Scheveningen: rust en zwierigheid

ONTWERPERS WILLEN VERBEELDING VAN GEBRUIKERS AANSPREKEN

DS Landschapsarchitecten in Amsterdam ontwerpt parken, pleinen, openbare ruimten, stedenbouwkundige plannen, bedrijfsterreinen en groenstructuren waarbij de verbeelding van gebruikers wordt geprikkeld. DS maakt een krachtige keuze voor een overkoepelende sfeer. Vormgeving, materiaalgebruik en programma volgen. Over soberheid en eenduidige antwoorden.



TEGEN DE VERVLAKKING



Een klein maar opvallend element op het Circusplein in Scheveningen vormen de bronzen stenen die oplichten in het kunstlicht.

Toen milieuminister De Boer eerder dit jaar pleitte voor *onthaasting* moet ze een gevoelige snaar bij Bruno Doedens en Maïke van Stiphout van DS Landschapsarchitecten hebben geraakt. In een inzending voor een prijsvraag stelden beiden een 'Architectuur van de Vertraging' tegenover de heersende architectuur van de snelheid. Tijd nemen om ergens te verblijven, om ergens bij stil te staan als middel tegen vervlakking en oppervlakkigheid. Deze stellingname vloeit rechtstreeks voort uit wat de 'missie' van DS mag worden genoemd: een appel doen op de verbeeldingskracht en fantasie. Het bureau wil

mensen prikkelen tot het nemen van initiatieven of hen tot gedachtenvorming aanzetten. Aan de basis van elk ontwerp van DS ligt een thema, dat kan worden ontleend aan de directe omgeving of de historische context van een plek, maar ook aan de rol en betekenis van een plek in de stad. Bruno Doedens: 'Ook de aanwezige landschappelijke kwaliteiten kunnen ons het overkoepelende thema opleveren. We streven altijd naar soberheid. We willen de basis van onze ontwerpen vinden in eenduidige antwoorden op de specifieke vraagstelling. Daarvoor is het nodig de achterliggende vraag te vinden. Wij nemen in

zo'n proces altijd stelling in. Je moet niet gaan meepraten met een opdrachtgever.' Sprekend over de openbare ruimte valt regelmatig de uitdrukking 'vrije ruimte'. Doedens: 'Wij beogen de ruimte fysiek open te houden. Op het mentale vlak willen we de ruimte verrijken, om zo tot de verbeelding van de gebruikers te spreken. We gaan niet uit van het programma, dat is volgend. Onze aanpak voorziet wel in een krachtig vormgegeven ruimte, maar door allereerst een sfeer neer te leggen, voorkomen we dat de vorm leeg wordt of in pure vormwil ontaardt.'



Bronzen straatbakstenen waaiëren over het plein uit als een zwerm zee-meewen. Volgens DS hebben deze stenen ook wel iets weg van voetstappen in een zandstrand.



BEKRONING

DS won in 1995 een prijsvraag voor de inrichting van twee parken aan de Potsdammer Platz in Berlijn. Het bureau ontwierp een langgerekte grassculptuur voor één van de twee parken op het terrein van het voormalige stationsgebied. Een draaiing in de grassculptuur zorgt ervoor dat aan de ene zijde het park zich zacht glooiend uitstrekt, terwijl aan de andere zijde een vijf meter hoge graswand oprijst. Doedens: 'Een simpele ingreep die het uitgestrekte gebied tot leven wekt en een stedelijk podium creëert.'

De bekroning van hun prijsvraaginzending, en nog meer de realisering ervan, zal ongetwijfeld het predikaat 'jong en veelbelovend' dat het bureau in de vakpers had, veranderen in iets wat meer lijkt op 'gearriveerd'. In elk geval is DS thans betrokken bij een reeks van opdrachten in Nederland.

Het ontwerp dat DS maakte voor het Circusplein in Scheveningen dateert al van enige jaren terug. Doedens: 'De nabijheid van de zee en het theater zijn bepalende gegevens geweest voor ons ontwerp. Het plein moest allure krijgen, het theater als 't ware verheffen en de sfeer daarvan naar buiten dóórtrekken. We hebben gevochten om gele straatbakstenen te gebruiken. Den Haag ligt vol rode straatbakstenen en we wilden een duidelijk onderscheid maken. Daarnaast zagen we het plein als een soort verstilld of versteend strand. Het gaat ons er vaak om dergelijke onderliggende lagen zichtbaar of voelbaar te maken. En met respect tegemoet te treden. En tegelijk erkennen dat omgevingen door mensen gemaakt zijn, een logica hebben.'

INFORMALITEIT

DS vertaalde de voor het Circustheater kenmerkende feestelijke uitgaanssfeer in een ontwerp dat rust, openheid en zwierigheid kent. Een klein maar opvallend element hierin vor-



Gele straatbakstenen op Circusplein verwijzen ook naar het achter de bebouwing schuilgaande strand.





Virtuele weergave herinrichting Kerkbrink te Hilversum

men de bronzen stenen die opglimmen in het zon- en kunstlicht. De uitgerekte S-vorm van een granieten golf op het plein legt het verband tussen de onzichtbare zee en het theater. De golf dient tevens om het hoogteverschil van twee meter op het plein op te vangen. Ook de gemetselde trap aan de stadzijde van het plein heeft een vloeiende vorm gekregen. Hij wordt geflankeerd door hellingsbanen die zijn bestraat.

Onnadrukkelijkheid in de vormgeving kenmerkt ook het ontwerp dat DS maakte voor de Kerkbrink in Hilversum. Het bureau besloot de typerende sferen van de plek – Grote Kerk, Oude Raadshuis en nieuwbouw voor wonen en winkelen – tot uitdrukking te brengen in vier elkaar deels overlappende ‘vloerkleden’ van klinkers. Op het niveau van de symboliek evocert dit de eermalige reputatie van Hilversum als tapijstad. Bijzonder is dat DS de oude klinkers, die nu nog op de Kerkbrink liggen, voor de herinrichting wil hergebruiken, zij het in een an-

der verband. Bruno Doedens: ‘Wij zijn geboeid door de informaliteit van gebakken bestratingsmateriaal. Het bezit een prettige vanzelfsprekendheid. Dat gaat voorbij aan mooi of lelijk. Het eist de aandacht niet voor zichzelf op. Het kan ook goed versmelten met straatwanden. En dat maakt dit materiaal geschikt voor onze wijze van ontwerpen. Plekken die mij fascineren zijn ook meestal informele plekken. Steegjes en achteraf plekjes. Wij zeggen vaak dat het erom gaat van de openbare ruimte in steden een soort stedelijk podium te maken. Alles kan daar, niks moet. Er wordt eigenlijk teveel nagedacht over de openbare ruimte. Teveel gedacht vanuit functies, wat meestal betekent verkeersfuncties. Ons interesseert het vervagen van die grenzen, het verweven van functies. Is transport, zeg bijvoorbeeld de HSL, behalve een manier om van A naar B te komen, niet óók een vorm van verblijven?’

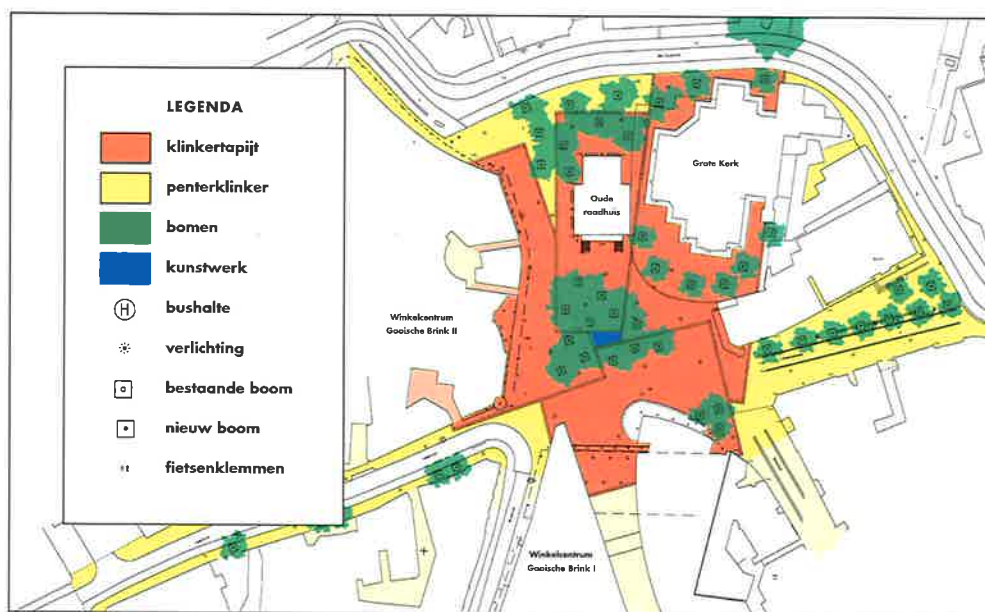
Bart de Vries



Bestaande oude klinkers van Kerkbrink te Hilversum worden hergebruikt (huidige situatie van vóór herinrichting)



Schematische weergave van plan herinrichting Kerkbrink te Hilversum.



WATERKERINGEN IN BAKSTEENMETSELWERK

Over doordringing, opvang en afvoer van hemelwater in bakstenen buitenspouwbladen

Een buitenspouwblad van gemetselde baksteen is niet volledig waterdicht, voornamelijk als gevolg van doordringing van hemelwater via de (al dan niet voldoende met metselmortel gevulde) stootvoegen. Deze vaststelling klinkt in eerste instantie verontrustend, maar in de praktijk blijkt dat goed ontworpen en juist uitgevoerd metselwerk in baksteen probleemloos functioneert. De kritische plaatsen die bepalend zijn voor een duurzame waterdichtheid van de totale uitwendige scheidingsconstructie zijn de geveldoorbrekingen.

Boven elke geveldoorbreking (ter plaatse van een kozijn) moet een waterkering met open stootvoegen in het metselwerk aanwezig zijn, zodat het omlaaglopende water direct naar buiten afgevoerd kan worden. Boven geveldoorbrekingen worden doorgaans lateien toegepast. In de meeste gevallen zijn dit betonnen of stalen lateien. Voor baksteenmetselwerk wordt de voorkeur gegeven aan zelfdragende lateien. Stalen lateien zijn altijd zelfdragend.

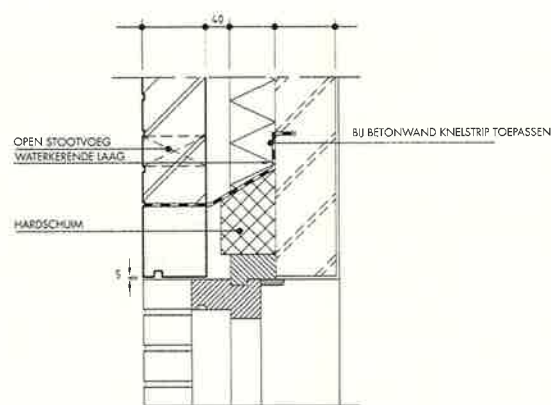
Bij zelfdragende betonlateien moet het water boven de latei worden opgevangen en naar buiten worden geleid. Door deze wijze van detailleren neemt het risico van etsschade op glas sterk af. Een bijkomend voordeel van deze oplossing is dat verschuivingen tussen beton en baksteenmetselwerk, als gevolg van het verschil in thermische vervorming tussen beide materialen, middels de waterkering ongehinderd kunnen plaatsvinden. Door de open stootvoegen in de tweede laag boven de waterkering te plaatsen, kan de valspectie de waterafvoer niet blokkeren.

Bij het toepassen van stalen lateien moet eveneens ter voorkoming van etsschade om dezelfde reden als bij de betonlatei, de waterkering niet onder de latei worden aangebracht. Evenmin moet de waterkering tussen het oplegvlak van het staal en de onderste laag van het metselwerk worden geplaatst, omdat de valspectie de waterafvoer via de open stootvoegen kan afsluiten. Bij het gebruik van stalen lateien is de beste plaats voor het opnemen van de waterkering in het buitenspouwblad ongeveer ter hoogte van de bovenkant van de opstaande flens van de latei.

Waterkeringen in ononderbroken opgaand metselwerk kunnen op een afstand van onge-

veer 4 verdiepingen - hetgeen overeenkomt met ongeveer 11 m - worden aangebracht, om het doorgeslagen water snel naar buiten te leiden. Het beste is de waterkeringen te combineren met metselwerkdragers. De eerste metselwerkdrager is de fundering. De daaropvolgende ligt maximaal 11 m hoger. Deze moet voorzien zijn van een waterkering. Vervolgens wordt het metselwerk per 2 verdiepingen opgevangen door een metselwerk-

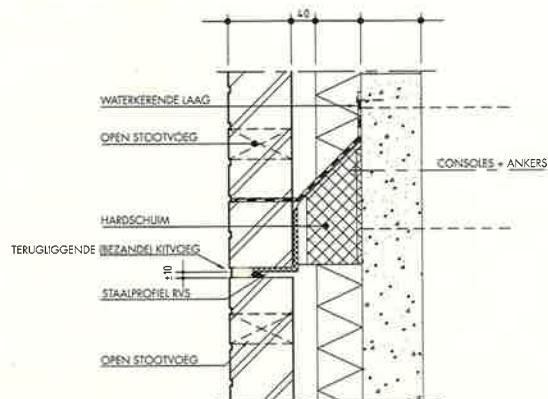
drager, hetgeen overeenkomt met een metselwerkhoogte van ongeveer 5,5 m. Per twee metselwerkdragers is dan een waterkering nodig. Hetgeen hiervoor gezegd is over de plaats van de waterkering bij lateien geldt ook voor waterkeringen bij metselwerkdragers. Bij het toepassen van stalen metselwerkdragers is het aanbrengen van een laaggelegen waterkering bovendien niet wenselijk door de aanwezigheid van de consoleribben. ■



Waterkering bij zelfdragende betonlatei



Waterkering bij stalen latei



Waterkering bij metselwerkdrager

Leden Koninklijk Verbond van Nederlandse Baksteenfabrikanten

Bato's Gilde B.V. Ambachtelijke
Steenbakkerij, Heerewaarden,
tel. 0487 571900

Biezeveld B.V., Steenfabriek,
Kerkdriel, tel. 077 4742920

Boral Doorwerth Straatsteen,
Steenfabriek Daams, Spijk,
tel. 026 3399111

Boral Doorwerth Straatsteen,
Steenfabriek Doorwerth, Doorwerth,
tel. 026 3399111

Boral Nedusa Baksteen, Steenfabriek
Erlecom, Erlecom, tel. 0316 565111

Boral Nedusa Baksteen, Steenfabriek
Huisman-Milsbeek, Milsbeek,
tel. 0316 565111

Boral Nedusa Baksteen,
Steenfabriek Lobith III, Spijk,
tel. 0316 565111

Boral Nedusa Baksteen,
Steenfabriek Smeyers &
Voortman, Markelo, tel. 0316 565111

Brada Baksteen Esbeek B.V.,
Esbeek, tel. 013 5169203

Brada Baksteen Oosterhout B.V.,
Oosterhout (NB), tel. 0162 454928

'De Bylandt' B.V., Waalsteen-
fabriek, Lobith-Tolkamer,
tel. 0316 542241

Daas Baksteen, Steenfabriek
De Nijverheid B.V.,
Azewijn, tel. 0314 651644

Daas Baksteen, Steenfabriek
De Vlijt B.V.,
Winterswijk, tel. 0314 651644

L.J. Duijs, b.v. Steenfabrieken,
Hedikhuizen, tel. 0416 661393

Leopold Engels BV, Steenfabriek,
Helden-Panningen, tel. 077 3060495

Hagens Steenfabrieken B.V., Oeffelt,
tel. 0485 361444

HUWA Baksteen,
Steenfabriek Huissenswaard, Angeren,
tel. 026 3259117

HUWA Baksteen,
Steenfabriek Spijk, Spijk,
tel. 026 3259117

Hijlkema B.V., Steenfabriek, Delfzijl,
tel. 0596 624848

Kleiwarenfabriek Buggenum BV,
Buggenum, tel. 0475 591666

Kleiwarenfabriek Echt BV,
Echt, tel. 0475 416000

Kleiwarenfabriek Façade
Beek BV, Beek (L), tel. 046 4372828

Kleiwarenfabriek Joosten
Kessel BV, Kessel (L), tel. 077 4628000

Kleiwarenfabriek Joosten
Wessem BV, Wessem, tel. 0475 562446

Linssen B.V., Steenfabriek, Kerkrade,
tel. 045 5411222

'Nuance', Kleiwarenfabriek,
Afferden (L), tel. 0485 531236

Randwijk anno 1839, B.V.
Steenbakkerij, Heteren, tel. 026 4722389

Rodruza - Steenfabriek
Rossum B.V., Rossum (Gld),
tel. 024 3224960

Rodruza - B.V. Steenfabriek
'De Zandberg', Gendt, tel. 024 3224960

'De Roodvoet' B.V., Steenfabriek,
Rijswijk (Gld), tel. 0345 558343

'De Rijswaard' B.V., Steenfabriek,
Aalst (Gld), tel. 0418 552221

Schipperswaard BV, Steenfabriek,
Echteld, tel. 026 3332315

'St. Joris' Keramische Industrie B.V.,
Beesel (L), tel. 077 4740100

Strating B.V., Steenindustrie,
Oude Pekela, tel. 0597 613920

Terca Baksteen BV,
Steenfabriek Bommel, Haalderen,
tel. 0481 463924

Terca Baksteen BV,
Steenfabriek Haaften, Haaften,
tel. 0418 597111

Terca Baksteen BV,
Steenfabriek Heteren, Heteren,
tel. 026 4722014

Terca Baksteen BV,
Steenfabriek Kijfwaard Oost,
Pannerden, tel. 0316 371841

Terca Baksteen BV,
Steenfabriek Kijfwaard West,
Pannerden, tel. 0316 371841

Terca Baksteen BV,
Steenfabriek Ochten, Ochten,
tel. 0344 641441

Terca Baksteen BV,
Steenfabriek Thorn, Thorn,
tel. 0475 561255

Terca Baksteen BV,
Steenfabriek Wolfswaard, Opheusden,
tel. 0488 443367

'Terra' B.V., Steenfabriek, Son,
tel. 0499 374222

Timmermans en Zoon,
Vlamovensteenfabrieken, Elst (U),
tel. 0318 471227

Vogelensangh, Steenfabriek, Deest,
tel. 0487 512459

'De Waalwaard' B.V., Steenfabriek,
Dodewaard, tel. 0488 412354

'De Werklust' Steenfabriek, Losser,
tel. 053 5382997

Zennewijnen BV, Steenfabriek,
Zennewijnen, tel. 026 3332315

'Baksteen' is het vakblad van het Koninklijk Verbond van Nederlandse Baksteenfabrikanten (KNB) en verschijnt in controlled circulation drie maal per jaar. Het blad biedt informatie over de baksteenindustrie en belicht trends in en opvattingen over baksteen en architectuur.



Koninklijk Verbond
van Nederlandse
Baksteenfabrikanten